

# MOTEUR PROFALUX - COMMANDE FILAIRE POUR STORE

Instruction pour gamme MOT-PX1Wxx, MAE-P2XExx (050PXI..W-1)

Profalux recommande l'utilisation du câble de réglage avec Inverseur référence MAI-CREGP

## INSTRUCTIONS DE SECURITE

### MISE EN GARDE : Instructions importantes de sécurité

Il est important pour la sécurité des personnes de suivre ces instructions. Une mauvaise installation peut conduire à des blessures grave. Conserver ces instructions.

- Ne pas laisser les enfants jouer avec les dispositifs de commande fixes - Tenir la télécommande hors de portée des enfants.

Cet appareil peut être utilisé par des enfants âgés d'au moins 8 ans et par des personnes ayant des capacités physiques, sensorielles ou mentales réduites ou dénuées d'expérience ou de connaissance, s'ils (si elles) sont correctement surveillé(e)s ou si des instructions relatives à l'utilisation de l'appareil en toute sécurité leur ont été données et si les risques encourus ont été appréhendés. Les enfants ne doivent pas jouer avec l'appareil. Le nettoyage et l'entretien par l'utilisateur ne doivent pas être effectués par des enfants sans surveillance.

MISE EN GARDE : La motorisation doit être déconnectée de sa source d'alimentation durant le nettoyage, la maintenance et lors du remplacement des pièces

Avant installation, enlever et mettre hors service tout ce qui n'est pas nécessaire au fonctionnement motorisé.

- Ce moteur doit être installé et réglé par un installateur qualifié auquel ces instructions sont dédiées.

- Surveiller le volet pendant qu'il est en mouvement et éloigner les personnes jusqu'à ce qu'il soit complètement fermé

- Les dispositifs de commande fixes doivent être installés visiblement

- Un dispositif de coupure omnipolaire approprié doit être installé en amont dans l'installation électrique selon les règles de câblage

- Le couple et la durée de fonctionnement doivent être compatibles avec les caractéristiques du produit porteur.

- Pour tous les composants non fournis et nécessaires au bon fonctionnement de la motorisation, veuillez vous référer au catalogue PROFALUX.

- Si la motorisation est utilisée en extérieur, installer le câble dans un conduit résistant aux UV, par exemple sous goulotte. Le câble d'alimentation ne peut pas être remplacé. Si le câble est endommagé, il convient de mettre l'appareil au rebut.

- L'organe de manœuvre d'un interrupteur sans verrouillage doit être en vue directe de la partie entraînée, mais éloigné des parties mobiles. Il doit être installé à une hauteur minimal de 1,5 m et ne doit pas être accessible au public

- Celui-ci doit être installé avec vue sur le tablier, à distance des parties mobiles, de préférence à une hauteur de moins de 1,30 m conformément au règlement national concernant les personnes handicapées,

- Vérifier fréquemment l'installation pour déceler tous signes d'usure ou de détérioration des câbles. Ne pas utiliser l'appareil si une réparation ou un réglage sont nécessaires.

- Pour les fermetures qui peuvent être manoeuvrées hors de vue du tablier, l'utilisateur doit prendre les mesures nécessaires pour empêcher toute manoeuvre de la fermeture pendant les opérations d'entretien (nettoyage des vitres).

Lpa ≤ 70 dB(A)

## Comment régler le Store ?

ETAPES :

1 Brancher le moteur

2 Vérifier le sens de rotation

3 Valider les fin de courses



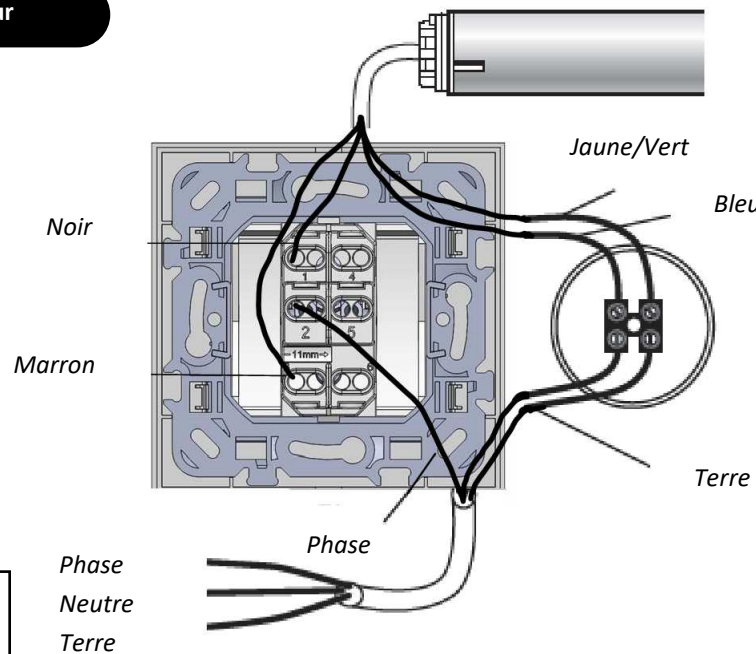
Attention :

Profalux ne garantit les moteurs que s'ils sont utilisés avec les inverseurs livrés. Tout autre inverseur peut perturber le fonctionnement normal.

## Store

Les fins de course sont réglées en usine. Le store est prêt à l'emploi.

### 1 Brancher le moteur



Secteur  
230V - 50Hz

Branchement à réaliser dans le respect de la norme NF C 15-100

NB : Pour les branchements, les codes couleurs les plus souvent contactés sont :

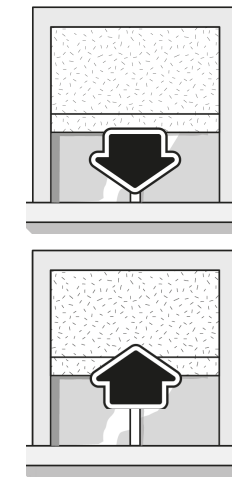
Phase = Marron, Noir, Rouge  
Neutre = Bleu  
Terre = Jaune/Vert

### 2 Vérifier le sens de rotation

a) Appuyer sur le bouton descente

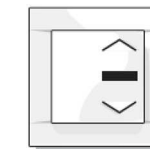


Attention, tester le sens "montée descente" sans aller en fin de course



b) Si le store descend, appuyer sur le bouton stop et passer à l'étape :

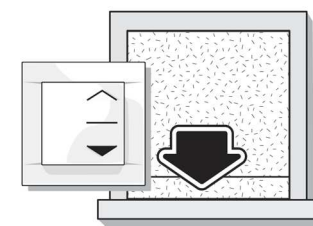
3 Valider les fin de courses



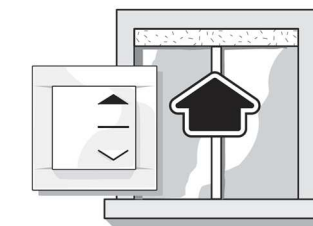
b) Si le store monte au lieu de descendre, appuyer sur le bouton stop et voir résoudre les problèmes au dos



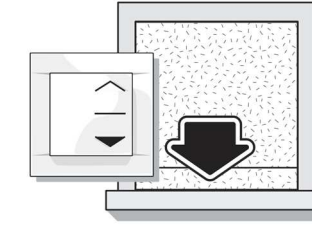
### 3 Valider les fin de courses



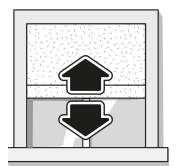
a) Appuyer sur le bouton descente et laisser le store s'arrêter de lui-même



b) Appuyer sur le bouton montée et laisser le store s'arrêter de lui-même



c) Appuyer sur le bouton descente et laisser le store s'arrêter de lui-même



Après 1 ou plusieurs aller retour le store fait un mouvement sur la butée basse

Le store est réglé

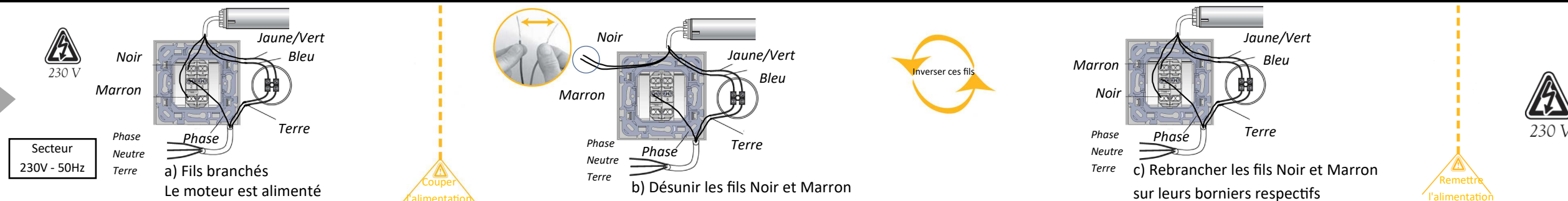
# Résoudre les problèmes



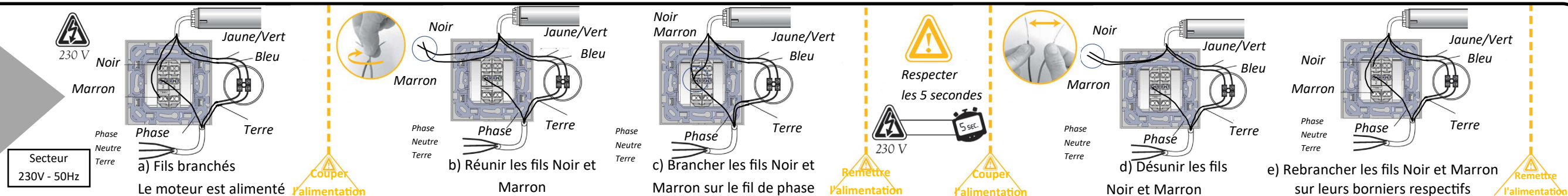
Effectuer l'Action 1.  
Effectuer l'Action suivante uniquement si le problème persiste

Problèmes	Actions	Caractéristiques du moteur
Le store monte au lieu de descendre :	Action 1 = Etape <b>A</b> + <b>ETAPE : 2</b> Vérifier le sens de rotation (Voir au dos)	Tension : 230 V Classe 1
Les réglages de fins de course ne vous conviennent pas	Action 1 = Etape <b>B</b> + <b>ETAPE : C</b>	
Le store ne fonctionne pas de la manière dont vous le souhaitez :	Action 1 = Etape <b>D</b>	

## ETAPE A : Inverser le sens de rotation



## ETAPE B : Faire un Reset (remise à zéro)



## ETAPE C : Régler les fins de courses



## ETAPE D :

a) Vérifier l'alimentation du store (Boîte de dérivation ; disjoncteur ; inverseur) ; 230 V ; pas de groupe électrogène

Vérifier le branchement (débrancher puis rebrancher) ; Voir étape **1** Brancher le moteur (Voir au dos)

Si le Store ne réagit toujours pas, suivre l'étape : **B** (Faire un Reset) + l'étape **C** (Régler les fins de courses) ci-dessus

b) Vérifier l'absence de vis dans les coulisses

Vérifier que la largeur de coulisse soit identique de haut en bas

Vérifier que les coulisses soient dans le même alignement que le tablier



Vous rencontrez un problème ?  
Consultez **PROFA'DEP** :  
[profalux-pro.com/depannage](http://profalux-pro.com/depannage)



En cas de besoin, appelez **SOS Poseurs**  
au 04 50 98 78 60 du lundi au vendredi  
de 8h à 12h et de 14h à 17h30