



Si vous avez une télécommande Legrand Self-e, veuillez scanner le Qr Code suivant pour accéder à la notice de réglage correspondante:
Notice de réglage moteur zigbee 3.0 Volet - Legrand Selfe - NB110



INSTRUCTIONS DE SECURITE

MISE EN GARDE : INSTRUCTIONS IMPORTANTES DE SECURITE

Il est important pour la sécurité des personnes de suivre ces instructions. Une mauvaise installation peut conduire à des blessures grave. Conserver ces instructions.

- Ne pas laisser les enfants jouer avec les dispositifs de commande fixes
- Tenir la télécommande hors de portée des enfants.
- Cet appareil peut être utilisé par des enfants âgés d'au moins 8 ans et par des personnes ayant des capacités physiques, sensorielles ou mentales réduites ou dénuées d'expérience ou de connaissance, s'ils (si elles) sont correctement surveillé(e)s ou si des instructions relatives à l'utilisation de l'appareil en toute sécurité leur ont été données et si les risques encourus ont été appréhendés. Les enfants ne doivent pas jouer avec l'appareil. Le nettoyage et l'entretien par l'utilisateur ne doivent pas être effectués par des enfants sans surveillance.
- MISE EN GARDE : La motorisation doit être déconnectée de sa source d'alimentation durant le nettoyage, la maintenance et lors du remplacement des pièces. Avant installation, enlever et mettre hors service tout ce qui n'est pas nécessaire au fonctionnement motorisé.
- Ce moteur doit être installé et réglé par un installateur qualifié auquel ces instructions sont dédiées.
- Surveiller le volet pendant qu'il est en mouvement et éloigner les personnes jusqu'à ce qu'il soit complètement fermé.
- Les dispositifs de commande fixes doivent être installés visiblement.
- Un dispositif de coupure omnipolaire approprié doit être installé en amont dans l'installation électrique selon les règles de câblage.
- Le couple et la durée de fonctionnement doivent être compatibles avec les caractéristiques du produit porteur.

- Pour tous les composants non fournis et nécessaires au bon fonctionnement de la motorisation, veuillez vous référer au catalogue PROFALUX
- Si la motorisation est utilisée en extérieur, installer le câble dans un conduit résistant aux UV, par exemple sous goulotte. Le câble d'alimentation ne peut pas être remplacé. Si le câble est endommagé, il convient de mettre l'appareil au rebut.
- L'organe de manœuvre d'un interrupteur sans verrouillage doit être en vue directe de la partie entraînée, mais éloigné des parties mobiles. Il doit être installé à une hauteur minimal de 1,5 m et ne doit pas être accessible au public
- Installer l'organe de manoeuvre du dispositif de dépannage manuel à une hauteur inférieure à 1,80 mm.
- Vérifier fréquemment l'installation pour déceler tous signes d'usure ou de détérioration des câbles. Ne pas utiliser l'appareil si une réparation ou un réglage sont nécessaires.
- Pour les fermetures qui peuvent être manoeuvrées hors de vue du tablier, l'utilisateur doit prendre les mesures nécessaires pour empêcher toute manoeuvre de la fermeture pendant les opérations d'entretien (nettoyage des vitres).
Lpa ≤ 70 dB(A)

Comment régler le volet roulant ?

ÉTAPES :

- 1 Rechercher la télécommande
- 2 Brancher le moteur
- 3 Vérifier le sens de rotation
- 4 Régler les fins de course
- 5 Vérifier que le volet soit correctement réglé

1 Rechercher la télécommande

Rechercher les références de la télécommande correspondantes au volet. Les références se trouvent sur l'étiquette au dos de la télécommande du volet ainsi que sur l'étiquette de la lame finale.

2 Brancher le moteur

Brancher le fil noir avec le fil bleu du moteur ensemble

- Marron = Phase : Tout sauf Bleu
- Bleu+Noir = Neutre : Bleu
- Vert et Jaune = Terre : Vert, Jaune

Alimentation

Branchement à réaliser dans le respect de la norme NFC15-100

3 Vérifier le sens de rotation

Appuyer sur le bouton DESCENTE, une seule fois pour vérifier le sens de rotation. Attendre 5 s, si le volet ne bouge pas, appuyer une seconde fois sur le bouton DESCENTE

Si le sens de rotation est inversé, voir Résoudre les problèmes

RISQUE DE DYSFONCTIONNEMENT NE PAS FAIRE DE RESET AUX FILS

NE PAS APPUYER SUR LES BOUTONS DE LA TELECOMMANDE TANT QUE LE VOLET ASSOCIÉ N'EST PAS ALIMENTÉ

Volet roulant traditionnel (VR, VPC, PO, PM) L'antenne doit être orientée vers l'intérieur de l'habitation

Les fins de course doivent être réglées sur le chantier. Exécuter étape 4

Volet roulant monobloc (VO, VM, E4, BB, BRPT) L'antenne doit être clipsée sur son support

Les fins de course sont réglées en usine. Le volet est prêt à l'emploi. Valider le réglage des fins de course, exécuter étape 4

4 Régler les fins de course

Attention : Uniquement en butées automatiques. Pour un réglage à une position souhaitée, se reporter à PROFA'DEP : Mon Volet ne s'arrête pas au bon endroit.

a) Appuyer en même temps sur le bouton Descente et Stop, et laisser le volet s'arrêter de lui-même. Le tablier réalise plusieurs allers retours pour confirmer la position des arrêts haut et bas

Si le tablier s'arrête en position haute. Le réglage s'est correctement fait. Le réglage est terminé

Si le tablier s'arrête à mi-course ou si les fins de course ne conviennent pas, se reporter à PROFA'DEP : Mon volet ne s'arrête pas au bon endroit

5 Vérifier que le volet soit correctement réglé

a) Appuyer sur le bouton Descente, et laisser le volet s'arrêter de lui-même

b) Appuyer en même temps sur les boutons Stop et Descente

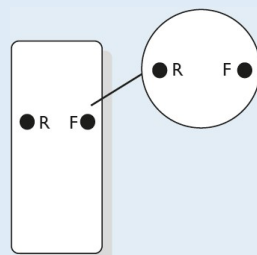
Si le volet part à la montée, laisser le Volet faire plusieurs cycles d'aller-retour

Si le volet démarre et s'arrête ajours ouverts, il est correctement réglé

Résoudre les problèmes



Munissez-vous d'un trombone
Repérer le R et le F au dos de la télécommande



Mon volet ne tourne pas dans le bon sens

Etape **A** + **B** + **ETAPE 4 Régler les fins de course**

Mon volet ne fonctionne plus et le voyant de la télécommande ne s'allume plus

Etape **D**

Mon volet ne s'arrête pas au bon endroit

Etape **A** + **ETAPE 4 Régler les fins de course**

Mon volet descend puis remonte tout seul (il fait le yoyo) et ne se ferme pas

Etape **C**

Mon volet ne fonctionne plus et le voyant de la télécommande s'allume

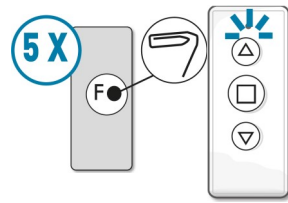
Etape **D**

ETAPE A

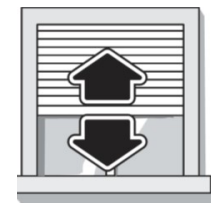
Modifier le réglage des fins de course



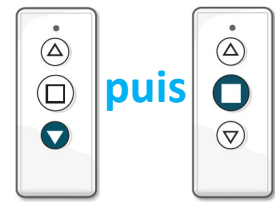
a) Positionner le volet à mi-hauteur à l'aide de la télécommande



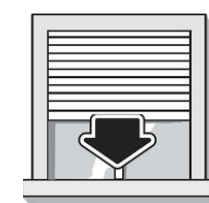
b) A l'aide d'un trombone, appuyer 5 fois sur F, au dos de la télécommande et vérifier lors de chaque appui que le voyant s'allume



Le volet fait un mouvement



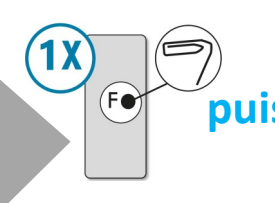
c) Appuyer sur le bouton Descente, puis appuyer sur le bouton Stop



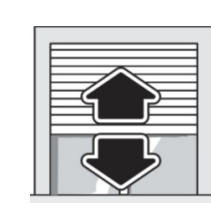
Si le volet ne tourne pas dans le bon sens, exécuter Etape B

ETAPE B

Inverser le sens de rotation



A l'aide d'un trombone, appuyer 1 fois sur F au dos de la télécommande puis sur le bouton Stop



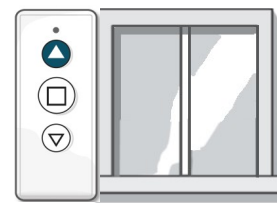
Le volet fait un mouvement

ETAPE C

Diminuer la sensibilité de la détection d'obstacle

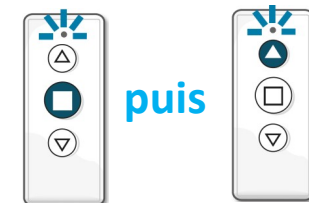


a) Descendre le volet à l'aide de la télécommande et laisser 4 lames apparentes



b) Appuyer sur le bouton Montée et laisser le volet s'arrêter de lui-même

Dès que le volet s'arrête commencer l'étape suivante qui devra être effectuée **RAPIDEMENT** 5 fois de suite



c) Appuyer sur le bouton Stop, puis appuyer sur le bouton Montée

Répéter 5 fois cette manipulation

X5

Attendre 5 secondes



Le volet fait un mouvement

ETAPE D

- Couper l'alimentation.
 - Retirer une pile de la télécommande, appuyer sur le bouton Stop puis remettre la pile.
 - Remettre l'alimentation, vérifier que le volet fonctionne.
 - Vérifier l'alimentation du volet (Boîte de dérivation, disjoncteur), pas de groupe électrogène.
 - Vérifier le branchement ; exécuter étape 2 (débrancher puis rebrancher)
 - Couper l'alimentation pendant 5 secondes puis la remettre, si le volet fait un mouvement, aller sur PROFA'DEP
- Vérifier l'absence de vis dans les coulisses.
 - Vérifier que la largeur dos de coulisses est identique de haut en bas.
 - Vérifier que les coulisses sont dans le même alignement que le tablier.
- Le voyant clignote orange ou pas de voyant : changer les piles

Stella Advanced Techonology 377 Rue des Cyprès 74300 Thyez
230 V, 50 Hz, 16 tr/min, 4 min, IP44

MOT-PX1**Z06 90 W, 6 N.m
MOT-PX1**Z10 120 W, 10 N.m
MOT-PX1**Z20 160 W, 20 N.m
MOT-PX1**Z30 240 W, 30 N.m

* Caractère générique



FR
Cet appareil, ses accessoires, piles et cordons se recyclent



Points de collecte sur www.quefairedemesdechets.fr



Vous rencontrez un problème ?

Consulter PROFA'DEP et les TUTOS : profalux-pro.com/depannage

En cas de besoin, appeler SOS Poseurs au 04 50 98 78 60 du lundi au vendredi de 8h à 12h et de 14h à 17h30

