

SAV TELECOMMANDE LEGRAND Self-e

Compatible à partir des commandes de Janvier 2023

Profalux recommande l'utilisation du câble de réglage avec Inverseur référence MAI-CREGP-NC

Instruction pour gamme moteur MOT-PX1xxZxx (050PX1xxZ-1)

Comment remplacer une télécommande individuelle ? Comment ajouter une télécommande supplémentaire ?

A/ Comment remplacer une télécommande individuelle Self-e?

1 > Faire un Reset (remise à zéro) du moteur

a/ Couper l'alimentation.

b/ Réunir les fils **Noir et Marron**.

c/ Brancher les fils **Noir + Marron** sur la même borne la phase.

d/ Remettre l'alimentation pendant **5 secondes**. L'Équipement doit faire un mouvement.

e/ Couper l'alimentation.

1 > Suite — Faire un Reset

f/ Désunir les fils **Noir et Marron**.

g/ Brancher le fil **Marron** sur la **phase** et brancher le fil **noir** avec le fil **bleu** du moteur sur le fil **Neutre** de l'alimentation.

h/ Remettre l'alimentation.

Attendre les mouvements continus de l'Équipement

2 > Coder la télécommande

Patienter 10s

a/ Au dos de la télécommande, repérer et appuyer sur le bouton « **configuration** », **tout en maintenant l'appui**, faire un **appui bref** sur le bouton **Montée**.

L'Équipement continue à faire des mouvements.

b/ Appuyer sur le bouton **Montée** ou **Descente** pour tester le fonctionnement de l'Équipement.

Si l'Équipement ne fonctionne pas se reporter à « **Résoudre les problèmes** »

INSTRUCTIONS DE SECURITE

MISE EN GARDE : INSTRUCTIONS IMPORTANTES DE SECURITE
Il est important pour la sécurité des personnes de suivre ces instructions.
Une mauvaise installation peut conduire à des blessures graves.
Conserver ces instructions.

- Ne pas laisser les enfants jouer avec les dispositifs de commande fixes
- Tenir la télécommande hors de portée des enfants. Cet appareil peut être utilisé par des enfants âgés d'au moins 8 ans et par des personnes ayant des capacités physiques, sensorielles ou mentales réduites ou dénuées d'expérience ou de connaissance, s'ils (si elles) sont correctement surveillé(e)s ou si des instructions relatives à l'utilisation de l'appareil en toute sécurité leur ont été données et si les risques encourus ont été appréhendés. Les enfants ne doivent pas jouer avec l'appareil. Le nettoyage et l'entretien par l'utilisateur ne doivent pas être effectués par des enfants sans surveillance.
- Ce moteur doit être installé et réglé par un installateur qualifié auquel ces instructions sont dédiées.
- Surveiller le volet pendant qu'il est en mouvement et éloigner les personnes jusqu'à ce qu'il soit complètement fermé.
- Les dispositifs de commande fixes doivent être installés visiblement.
- Un dispositif de coupure omnipolaire approprié doit être installé en amont dans l'installation électrique selon les règles de câblage.
- Le couple et la durée de fonctionnement doivent être compatibles avec les caractéristiques du produit porteur.
- Pour tous les composants non fournis et nécessaires au bon fonctionnement de la motorisation, veuillez vous référer au catalogue PROFALUX.
- Si la motorisation est utilisée en extérieur, installer le câble dans un conduit résistant aux UV, par exemple sous goulotte. Le câble d'alimentation ne peut pas être remplacé.
- Si le câble est endommagé, il convient de mettre l'appareil au rebut.
- L'organe de manœuvre d'un interrupteur sans verrouillage doit être en vue directe de la partie entraînée, mais éloigné des parties mobiles. Il doit être installé à une hauteur minimal de 1,5 m et ne doit pas être accessible au public.
- Celui-ci doit être installé avec vue sur le tablier, à distance des parties mobiles, de préférence à une hauteur de moins de 1,30 m conformément au règlement national concernant les personnes handicapées.
- Installer l'organe de manœuvre du dispositif de dépannage manuel à une hauteur inférieure à 1,80 mm.
- Vérifier fréquemment l'installation pour déceler tous signes d'usure ou de détérioration des câbles. Ne pas utiliser l'appareil si une réparation ou un réglage sont nécessaires.
- Pour les fermetures qui peuvent être manœuvrées hors de vue du tablier, l'utilisateur doit prendre les mesures nécessaires pour empêcher toute manœuvre de la fermeture pendant les opérations d'entretien (nettoyage des vitres).
- Lpa ≤ 70 dB(A)
- Température d'utilisation de la télécommande : 0°C à +50°C.

B/ Comment ajouter une télécommande supplémentaire Self-e (avec une télécommande individuelle Self-e)?

Nota : vous pouvez ajouter au maximum 5 télécommandes supplémentaires Self-e par Equipement

Exécuter : Partie A : Etape 1 + 2

C/ Comment ajouter une télécommande supplémentaire Self-e (avec une télécommande individuelle Zigbee)?

Nota : vous pouvez ajouter au maximum 5 télécommandes supplémentaires Self-e par Equipement

1 > Ajouter la télécommande supplémentaire

Les étapes sont à faire rapidement

a/ Prendre la télécommande de l'Équipement à ajouter. Appuyer en même temps sur les boutons **Montée** et **Descente** puis sur le bouton **Stop**.

L'Équipement fait plusieurs mouvements

Pendant les mouvements de l'Équipement

b/ Appuyer sur le bouton « **configuration** », **tout en maintenant l'appui**, faire un **appui bref** sur le bouton **Montée**.

c/ Appuyer sur le bouton **Montée** ou **Descente** pour tester le fonctionnement de l'Équipement.

Vérifier que la télécommande supplémentaire pilote l'Équipement, sinon répéter cette étape.

Répéter cette étape sur les Equipements que vous souhaitez rajouter sur cette télécommande supplémentaire

Résoudre les problèmes



Pour chaque problème, toujours commencer par effectuer l'**action 1**

Effectuer l'**action suivante** uniquement si le problème persiste

Problèmes	Actions
Mon Equipement ne fait pas de mouvements lorsque je le branche	Action 1 : Etape A Action 2 : Etape ① + Etape B + Etape ②
Mon Equipement ne fonctionne pas avec sa télécommande Self-e	Action 1 : Etape C Action 2 : Etape ① + Etape B + Etape ②

GLOSSAIRE

Réseau : Nom donné à l'ensemble des volets et télécommandes d'une même installation. Il est créé en usine. Seuls les volets intégrés dans un même réseau peuvent fonctionner ensemble

Coordinateur : Fonction attribuée à un des volets d'une même installation lors de la programmation en usine. Chaque réseau nécessite la présence d'un volet coordinateur

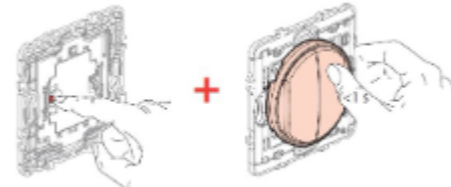
ETAPE A

Vérifier l'alimentation

- Vérifier l'alimentation de l'Equipement (boîte de dérivation, disjoncteur), pas de groupe électrogène
- Couper l'alimentation pendant 5 secondes puis la remettre : si l'Equipement fait des mouvements, exécuter l'Etape ②

ETAPE B

Reseter la télécommande



Au dos de la télécommande, repérer et appuyer sur le bouton « **configuration** », tout en maintenant l'appui, appuyer sur le bouton **Montée** pendant **5 secondes**.

ETAPE C

Vérification de la compatibilité

Vérifier si votre installation est compatible avec la télécommande supplémentaire Self-e.

Sur la lame finale, sur l'étiquette grise vous trouverez le n° de commande commençant par C :

Si le n° de commande est **inférieur** à C23-024220, la télécommande supplémentaire Self-e n'est pas compatible

Si le n° de commande est **supérieur** à C23-024220, la télécommande supplémentaire Self-e est compatible, exécuter action 2

Vous rencontrez un problème ?
Consultez PROFA'DÉP :
profalux-pro.com/depannage



En cas de besoin appelez SOS Poseurs
au 04 50 98 78 60 du lundi au vendredi
de 8h à 12h et de 14h à 17h30

